



Unità di Informazione Finanziaria per l'Italia

Newsletter UIF

1 – 2024

Segnalazioni di operazioni sospette
2° semestre 2023

Allegato statistico

gennaio 2024

INDICE

1. Il quadro d'insieme

Tav. 1.1	Ricevute e analizzate	3
Fig. 1.2	Ricevute e analizzate: serie semestrale	3
Fig. 1.3	Ricevute e analizzate: serie mensile e confronto con anno precedente	4
Tav. 1.4	Ricevute: ripartizione per categoria di segnalazione	4
Tav. 1.5	Ricevute: ripartizione per gruppi di segnalanti	5
Fig. 1.6	Ricevute: ripartizione per gruppi di segnalanti	5
Tav. 1.7	Ricevute: ripartizione per tipologia di segnalante	6
Fig. 1.8	Ricevute da segnalanti diversi da banche e Poste: ripartizione per gruppi di segnalanti	8
Fig. 1.9	Ricevute: distribuzione in quartili per provincia	8
Tav. 1.10	Ricevute: ripartizione per provincia	9
Tav. 1.11	Analizzate: ripartizione delle segnalazioni in base al rating	13
Tav. 1.12	Sospensioni	13
Tav. 1.13	Scambi informativi con FIU estere	14
Fig. 1.14	Segnalazioni <i>cross-border</i> nel semestre: ripartizione per paese controparte	14

2. Approfondimenti tematici

Tav. 2.1	Ricevute: importi segnalati per tipologia di segnalante	15
Fig. 2.2	Ricevute: distribuzione per classi di importo	16
Fig. 2.3	Ricevute: distribuzione per classi temporali dei tempi di inoltro	17
Tav. 2.4	Ricevute: valori mediani dei tempi di inoltro per tipologia di segnalante	17
Tav. 2.5	Money transfer: segnalazioni ricevute e relative operazioni	18
Tav. 2.6	Money transfer: principali paesi di destinazione degli importi segnalati	18
Fig. 2.7	Money transfer: distribuzione degli importi segnalati in quartili per provincia	19

NOTE

Tutti i dati sono di fonte UIF. Ove non specificato, i dati si riferiscono al secondo semestre 2023.

I dati sono depurati dalle segnalazioni annullate, per errore o per sostituzione, fino al 31 dicembre 2023.

Per i dettagli sulla composizione delle tipologie di segnalanti si veda la sez. a.4 dei *Quaderni dell'antiriciclaggio – Dati statistici* della UIF.

Per convenzione l'origine di una segnalazione coincide con il luogo di richiesta/esecuzione della prima operazione segnalata.

I dati sulla popolazione sono di fonte Istat e si riferiscono al 1° gennaio 2023.

Tavola 1.1

Ricevute e analizzate*(valori assoluti e variazioni percentuali sul periodo corrispondente)*

PERIODO	Ricevute		Analizzate	
	Valori assoluti	Variazioni %	Valori assoluti	Variazioni %
2019	105.789	7,9	106.318	8,4
2020	113.187	7,0	113.643	6,9
2021	139.524	23,3	138.482	21,9
2022	155.426	11,4	153.412	10,8
2023	150.418	-3,2	151.578	-1,2
2022 – 1° sem.	74.198	5,8	72.658	5,6
2° sem.	81.228	17,0	80.754	15,9
2023 – 1° sem.	77.607	4,6	78.219	7,7
2° sem.	72.811	-10,4	73.359	-9,2
2023 – gen.	14.535	36,1	13.610	35,6
feb.	12.301	4,8	13.248	16,2
mar.	13.678	-2,7	13.818	-3,8
apr.	11.384	-1,4	11.753	1,8
mag.	13.493	0,9	14.010	5,8
giu.	12.216	-4,7	11.780	-2,5
lug.	11.243	1,8	11.671	-2,2
ago.	9.184	-15,7	10.160	-13,9
set.	12.264	-12,8	11.590	-2,7
ott.	15.467	-4,0	14.987	1,1
nov.	13.449	-17,7	13.359	-15,7
dic.	11.204	-12,2	11.592	-19,8

Figura 1.2

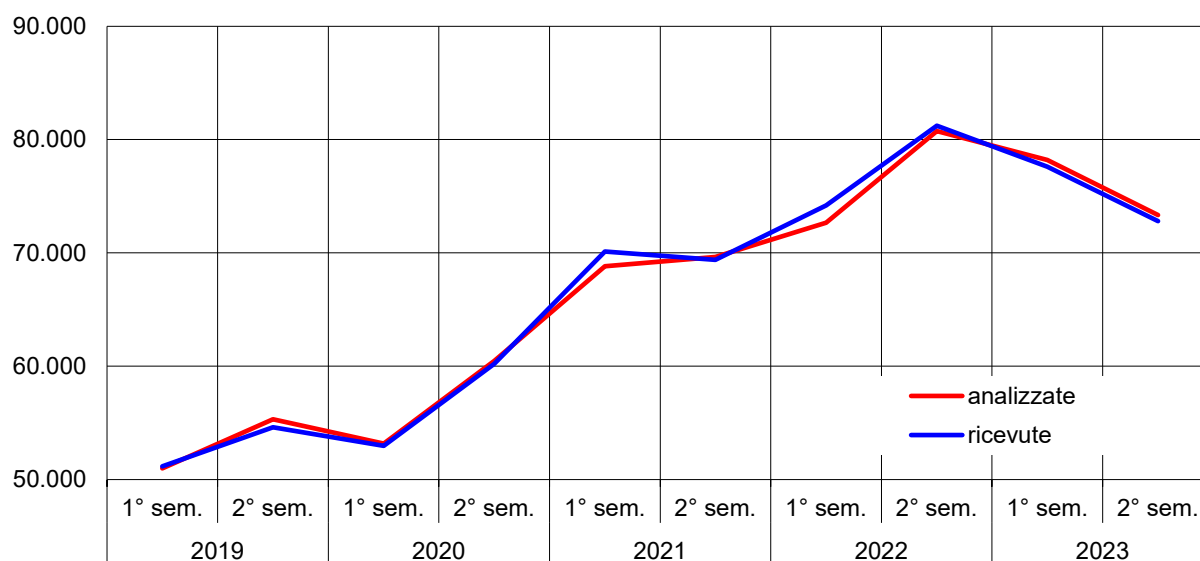
Ricevute e analizzate: serie semestrale*(valori assoluti)*

Figura 1.3

Ricevute e analizzate: serie mensile e confronto con anno precedente
(valori assoluti)

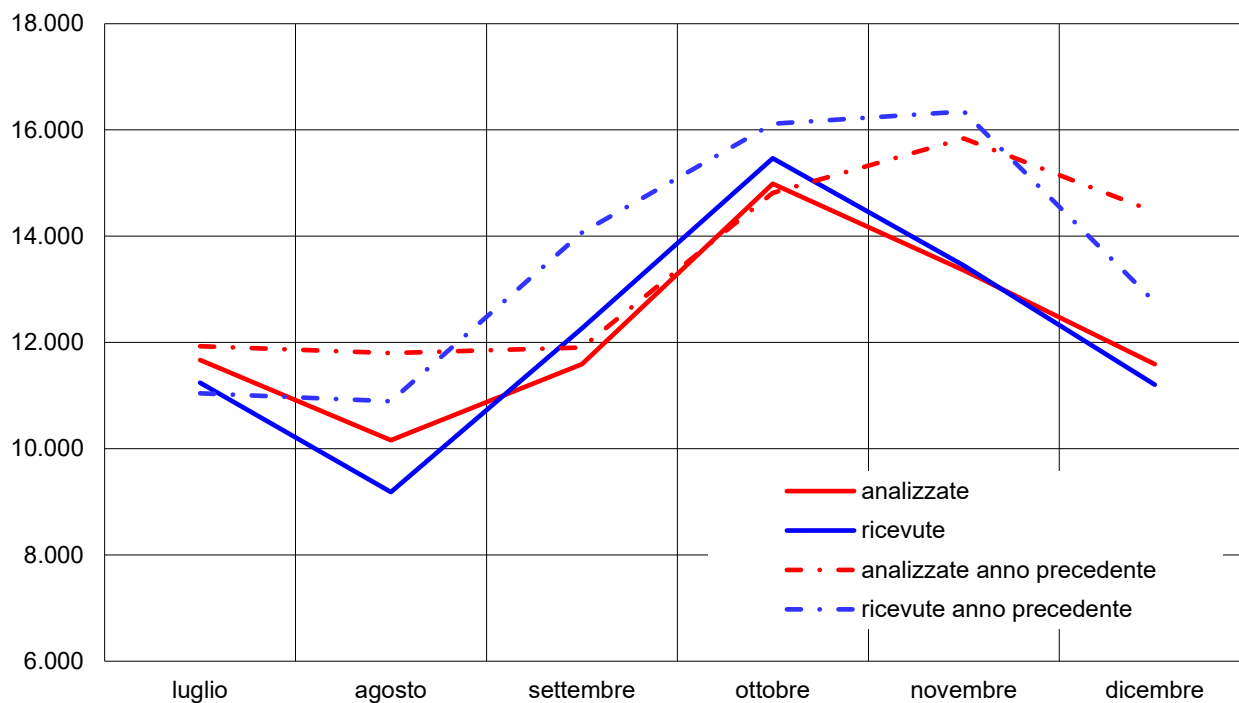


Tavola 1.4

Ricevute: ripartizione per categoria di segnalazione
(valori assoluti e variazioni percentuali sul periodo corrispondente)

PERIODO	Totale	Riciclaggio	Finanziamento del terrorismo	Finanziamento dei programmi di proliferazione delle armi di distruzione di massa
2019	105.789	104.933	770	86
2020	113.187	112.651	513	23
2021	139.524	138.936	580	8
2022	155.426	155.068	342	16
2023	150.418	150.107	297	14
2022 – 1° sem.	74.198	74.019	174	5
2° sem.	81.228	81.049	168	11
2023 – 1° sem.	77.607	77.457	141	9
2° sem.	72.811	72.650	156	5

Tavola 1.5

Ricevute: ripartizione per gruppi di segnalanti

(valori assoluti e percentuali sul totale)

PERIODO	Totale	Banche e Poste		Altri intermediari e operatori finanziari		Soggetti non finanziari	
	Valori assoluti	Valori assoluti	%	Valori assoluti	%	Valori assoluti	%
2019	105.789	68.236	64,5	24.659	23,3	12.894	12,2
2020	113.187	75.852	67,0	26.752	23,6	10.583	9,4
2021	139.524	77.086	55,2	46.628	33,4	15.810	11,3
2022	155.426	89.034	57,3	46.894	30,2	19.498	12,5
2023	150.418	82.374	54,8	43.751	29,1	24.293	16,2
2022 – 1° sem.	74.198	43.127	58,1	21.684	29,2	9.387	12,7
2° sem.	81.228	45.907	56,5	25.210	31,0	10.111	12,4
2023 – 1° sem.	77.607	42.319	54,5	23.114	29,8	12.174	15,7
2° sem.	72.811	40.055	55,0	20.637	28,3	12.119	16,6

Figura 1.6

Ricevute: ripartizione per gruppi di segnalanti

(valori assoluti)

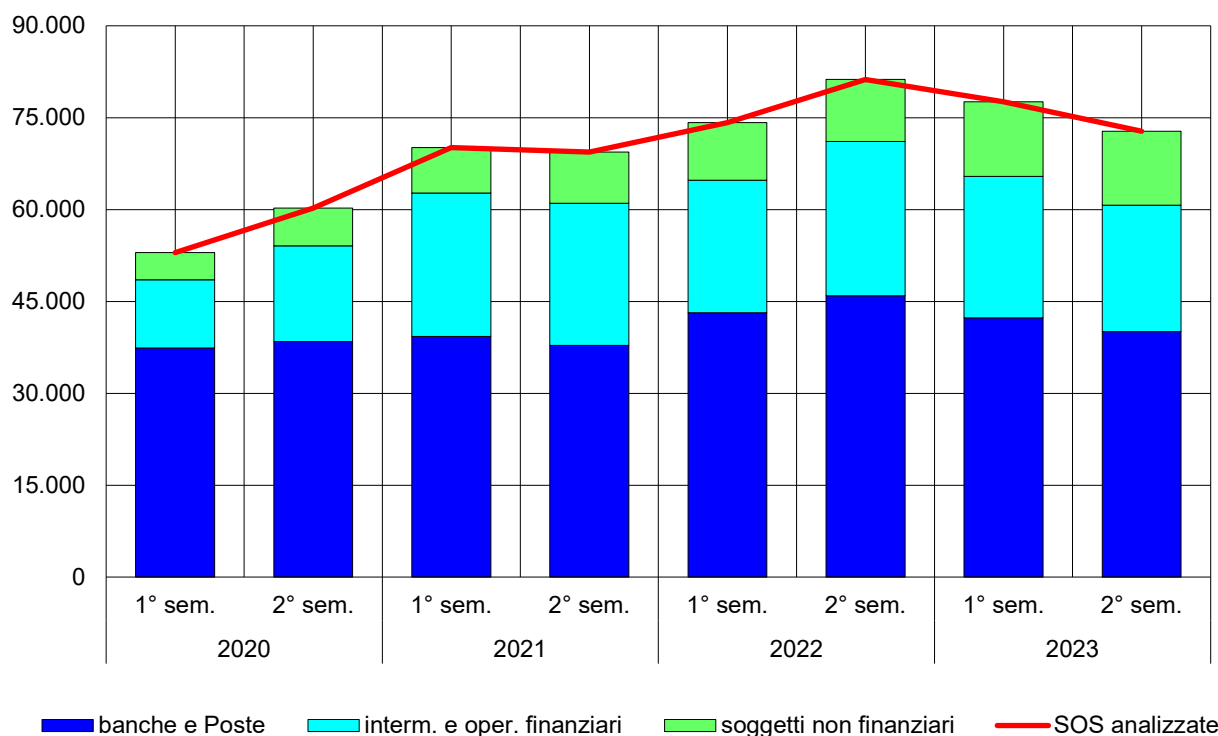


Tavola 1.7

Ricevute: ripartizione per tipologia di segnalante
(valori assoluti)

TIPOLOGIA DI SEGNALANTE	2022			2023		
	1° sem.	2° sem.	Totale	1° sem.	2° sem.	Totale
Totale	74.198	81.228	155.426	77.607	72.811	150.418
Intermediari e operatori bancari finanziari	64.811	71.117	135.928	65.433	60.692	126.125
Banche e Poste	43.127	45.907	89.034	42.319	40.055	82.374
Intermediari e operatori finanziari	21.682	25.206	46.888	23.112	20.634	43.746
IMEL e punti di contatto di IMEL comunitari	9.323	13.309	22.632	11.077	9.948	21.025
IP e punti di contatto di prestatori di servizi di pagamento comunitari	8.668	8.750	17.418	8.806	7.414	16.220
SIM	22	39	61	26	38	64
SGR, SICAV e SICAF	185	198	383	236	207	443
Intermediari finanziari ex art. 106 TUB	644	604	1.248	672	689	1.361
Società fiduciarie ex art. 106 TUB	97	133	230	133	83	216
Imprese di assicurazione	2.430	1.754	4.184	1.779	1.825	3.604
Intermediari e operatori finanziari non inclusi nelle precedenti categorie	313	419	732	383	430	813
Società di gestione di mercati e strumenti finanziari	2	4	6	2	3	5
Soggetti obbligati non finanziari	9.318	10.001	19.319	12.020	11.859	23.879
Professionisti	2.553	3.114	5.667	3.695	4.395	8.090
Notai e CNN	2.344	2.960	5.304	3.539	4.182	7.721
Dottori commercialisti, esperti contabili, consulenti del lavoro	102	64	166	84	123	207
Studi associati, interprofessionali e tra avvocati	23	21	44	16	26	42
Avvocati	13	10	23	9	15	24
Società di revisione e revisori legali	44	36	80	35	38	73
Altri soggetti esercenti attività professionale	27	23	50	12	11	23
Operatori non finanziari	1.887	2.499	4.386	2.070	1.696	3.766
Soggetti in attività di custodia e trasporto valori	987	1.217	2.204	613	421	1.034
Operatori in commercio o fabbricazione di oro o preziosi	569	618	1.187	677	650	1.327
Operatori in valuta virtuale	234	592	826	667	514	1.181
Altri operatori non finanziari	97	72	169	113	111	224
Prestatori di servizi di gioco	4.878	4.388	9.266	6.255	5.768	12.023
Pubblica amministrazione	69	110	179	154	260	414

Tavola 1.7

Ricevute: ripartizione per tipologia di segnalante
(valori percentuali)

TIPOLOGIA DI SEGNALANTE	2022			2023		
	1° sem.	2° sem.	Totale	1° sem.	2° sem.	Totale
Totale	100,0	100,0	100,0	100,0	100,0	100,0
Intermediari e operatori bancari finanziari	87,3	87,6	87,5	84,3	83,4	83,8
Banche e Poste	58,1	56,5	57,3	54,5	55,0	54,8
Intermediari e operatori finanziari	29,2	31,0	30,2	29,8	28,3	29,1
IMEL e punti di contatto di IMEL comunitari	12,6	16,4	14,6	14,3	13,7	14,0
IP e punti di contatto di prestatori di servizi di pagamento comunitari	11,7	10,8	11,2	11,3	10,2	10,8
SIM	0,0	0,0	0,0	0,0	0,1	0,0
SGR, SICAV e SICAF	0,2	0,2	0,2	0,3	0,3	0,3
Intermediari finanziari ex art. 106 TUB	0,9	0,7	0,8	0,9	0,9	0,9
Società fiduciarie ex art. 106 TUB	0,1	0,2	0,1	0,2	0,1	0,1
Imprese di assicurazione	3,3	2,2	2,7	2,3	2,5	2,4
Intermediari e operatori finanziari non inclusi nelle precedenti categorie	0,4	0,5	0,5	0,5	0,6	0,5
Società di gestione di mercati e strumenti finanziari	0,0	0,0	0,0	0,0	0,0	0,0
Soggetti obbligati non finanziari	12,6	12,3	12,4	15,5	16,3	15,9
Professionisti	3,4	3,8	3,6	4,8	6,0	5,4
Notai e CNN	3,2	3,6	3,4	4,6	5,7	5,1
Dottori commercialisti, esperti contabili, consulenti del lavoro	0,1	0,1	0,1	0,1	0,2	0,1
Studi associati, interprofessionali e tra avvocati	0,0	0,0	0,0	0,0	0,0	0,0
Avvocati	0,0	0,0	0,0	0,0	0,0	0,0
Società di revisione e revisori legali	0,1	0,0	0,1	0,0	0,1	0,0
Altri soggetti esercenti attività professionale	0,0	0,0	0,0	0,0	0,0	0,0
Operatori non finanziari	2,5	3,1	2,8	2,7	2,3	2,5
Soggetti in attività di custodia e trasporto valori	1,3	1,5	1,4	0,8	0,6	0,7
Operatori in commercio o fabbricazione di oro o preziosi	0,8	0,8	0,8	0,9	0,9	0,9
Operatori in valuta virtuale	0,3	0,7	0,5	0,9	0,7	0,8
Altri operatori non finanziari	0,1	0,1	0,1	0,1	0,2	0,1
Prestatori di servizi di gioco	6,6	5,4	6,0	8,1	7,9	8,0
Pubblica amministrazione	0,1	0,1	0,1	0,2	0,4	0,3

Figura 1.8

Ricevute da segnalanti diversi da banche e Poste: ripartizione per gruppi di segnalanti (valori percentuali)

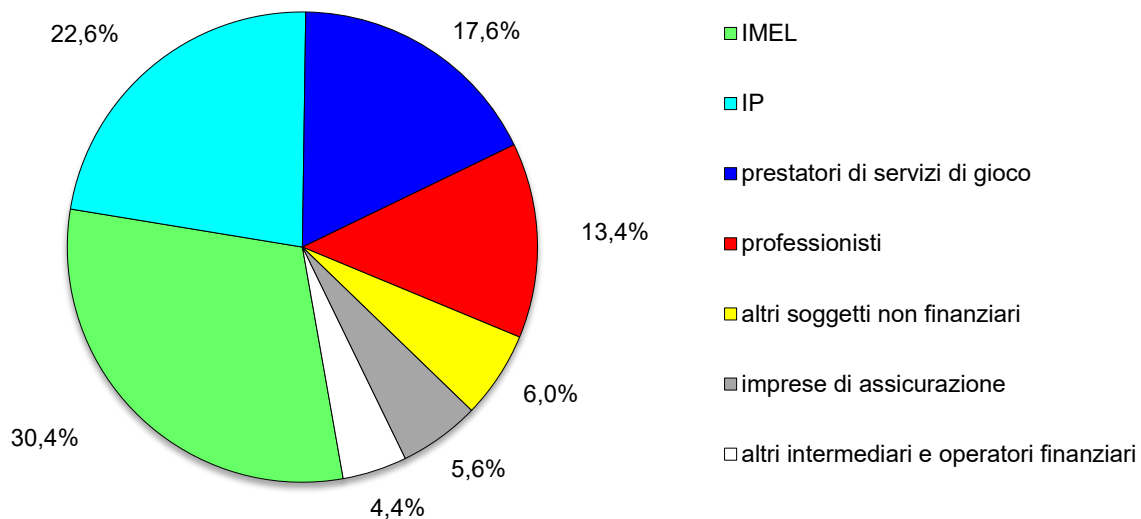


Figura 1.9

Ricevute: distribuzione in quartili per provincia (numero di segnalazioni per 100.000 abitanti)

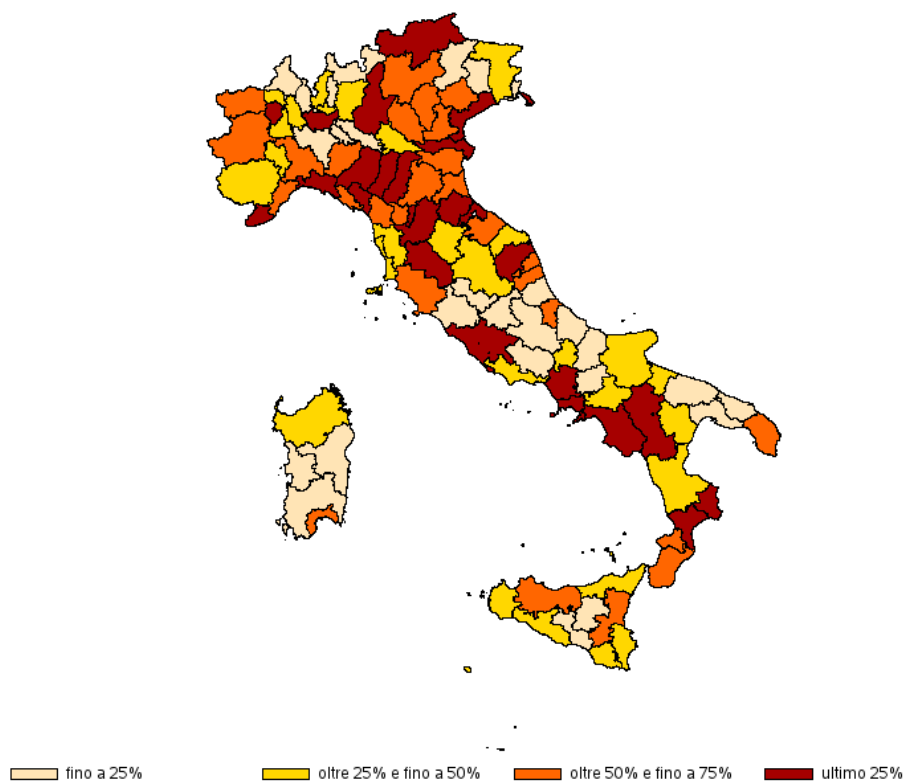


Tavola 1.10

Ricevute: ripartizione per provincia
(valori assoluti)

LOCALIZZAZIONE TERRITORIALE	2022			2023		
	1° sem.	2° sem.	Totale	1° sem.	2° sem.	Totale
Totale	74.198	81.228	155.426	77.607	72.811	150.418
Abruzzo	1.175	1.159	2.334	1.007	876	1.883
Chieti	246	232	478	187	178	365
L'Aquila	219	174	393	172	155	327
Pescara	360	365	725	328	324	652
Teramo	350	388	738	320	219	539
Basilicata	370	530	900	392	601	993
Matera	108	178	286	133	150	283
Potenza	262	352	614	259	451	710
Calabria	1.789	2.336	4.125	1.967	1.967	3.934
Catanzaro	332	388	720	313	397	710
Cosenza	499	634	1.133	590	529	1.119
Crotone	262	346	608	298	376	674
Reggio Calabria	577	800	1.377	626	521	1.147
Vibo Valentia	119	168	287	140	144	284
Campania	8.491	9.814	18.305	7.442	8.461	15.903
Avellino	334	459	793	290	354	644
Benevento	398	289	687	164	164	328
Caserta	1.220	1.526	2.746	1.097	1.197	2.294
Napoli	5.373	6.188	11.561	4.824	5.579	10.403
Salerno	1.166	1.352	2.518	1.067	1.167	2.234
Emilia-Romagna	4.599	4.878	9.477	4.919	4.915	9.834
Bologna	1.055	1.148	2.203	1.172	1.082	2.254
Ferrara	275	304	579	262	309	571
Forlì-Cesena	404	436	840	404	440	844
Modena	783	784	1.567	916	791	1.707
Parma	480	531	1.011	558	542	1.100
Piacenza	273	238	511	217	278	495
Ravenna	368	404	772	353	404	757
Reggio Emilia	514	537	1.051	580	640	1.220
Rimini	447	496	943	457	429	886

(1/4)

Tavola 1.10

Ricevute: ripartizione per provincia
(valori assoluti)

LOCALIZZAZIONE TERRITORIALE	2022			2023		
	1° sem.	2° sem.	Totale	1° sem.	2° sem.	Totale
Friuli-Venezia Giulia	1.089	1.337	2.426	1.144	1.096	2.240
Gorizia	85	157	242	111	96	207
Pordenone	239	242	481	271	219	490
Trieste	321	431	752	322	354	676
Udine	444	507	951	440	427	867
Lazio	9.467	9.788	19.255	8.290	7.582	15.872
Frosinone	343	388	731	310	349	659
Latina	486	445	931	383	446	829
Rieti	84	70	154	75	75	150
Roma	8.363	8.705	17.068	7.370	6.509	13.879
Viterbo	191	180	371	152	203	355
Liguria	1.834	1.787	3.621	1.880	1.734	3.614
Genova	927	881	1.808	955	898	1.853
Imperia	358	342	700	361	371	732
La Spezia	259	257	516	244	227	471
Savona	290	307	597	320	238	558
Lombardia	13.275	14.376	27.651	14.379	13.083	27.462
Bergamo	1.036	1.092	2.128	1.047	983	2.030
Brescia	1.619	1.770	3.389	1.742	1.578	3.320
Como	529	531	1.060	535	519	1.054
Cremona	178	253	431	222	235	457
Lecco	227	212	439	212	206	418
Lodi	117	153	270	140	150	290
Mantova	300	327	627	314	311	625
Milano	7.228	7.975	15.203	8.045	7.237	15.282
Monza Brianza	808	775	1.583	795	716	1.511
Pavia	383	382	765	434	407	841
Sondrio	110	97	207	135	82	217
Varese	740	809	1.549	758	659	1.417
Marche	1.524	1.573	3.097	1.589	1.480	3.069
Ancona	465	512	977	457	410	867
Ascoli Piceno	244	206	450	216	182	398
Fermo	152	190	342	186	184	370
Macerata	383	394	777	409	393	802
Pesaro Urbino	280	271	551	321	311	632

(2/4)

Tavola 1.10

Ricevute: ripartizione per provincia
(valori assoluti)

LOCALIZZAZIONE TERRITORIALE	2022			2023		
	1° sem.	2° sem.	Totale	1° sem.	2° sem.	Totale
Molise	282	321	603	215	195	410
Campobasso	198	224	422	164	134	298
Isernia	84	97	181	51	61	112
Piemonte	4.421	4.580	9.001	4.715	4.016	8.731
Alessandria	390	404	794	408	388	796
Asti	179	205	384	194	163	357
Biella	195	215	410	225	189	414
Cuneo	458	434	892	469	442	911
Novara	316	286	602	336	289	625
Torino	2.625	2.720	5.345	2.753	2.300	5.053
Verbano Cusio Ossola	131	133	264	153	101	254
Vercelli	127	183	310	177	144	321
Puglia	3.689	4.426	8.115	3.132	3.224	6.356
Bari	1.045	1.400	2.445	890	924	1.814
Barletta Andria Trani	312	496	808	355	336	691
Brindisi	311	347	658	333	272	605
Foggia	619	742	1.361	520	514	1.034
Lecce	998	988	1.986	687	769	1.456
Taranto	404	453	857	347	409	756
Sardegna	1.148	1.091	2.239	1.094	1.004	2.098
Cagliari	414	410	824	408	384	792
Nuoro	127	90	217	90	98	188
Oristano	70	87	157	78	64	142
Sassari	433	413	846	406	362	768
Sud Sardegna	104	91	195	112	96	208
Sicilia	3.975	4.961	8.936	4.390	4.282	8.672
Agrigento	361	428	789	378	360	738
Caltanissetta	190	259	449	200	175	375
Catania	847	1.083	1.930	952	983	1.935
Enna	88	101	189	84	84	168
Messina	501	635	1.136	535	530	1.065
Palermo	1.163	1.327	2.490	1.313	1.220	2.533
Ragusa	262	350	612	257	259	516
Siracusa	254	353	607	302	303	605
Trapani	309	425	734	369	368	737

(3/4)

Tavola 1.10

Ricevute: ripartizione per provincia
(valori assoluti)

LOCALIZZAZIONE TERRITORIALE	2022			2023		
	1° sem.	2° sem.	Totale	1° sem.	2° sem.	Totale
Toscana	4.264	4.707	8.971	4.490	4.157	8.647
Arezzo	271	324	595	324	276	600
Firenze	1.359	1.421	2.780	1.331	1.218	2.549
Grosseto	183	203	386	154	199	353
Livorno	348	384	732	318	252	570
Lucca	398	435	833	436	372	808
Massa Carrara	225	217	442	182	208	390
Pisa	304	336	640	348	334	682
Pistoia	264	341	605	330	306	636
Prato	515	487	1.002	479	517	996
Siena	397	559	956	588	475	1.063
Trentino-Alto Adige	1.257	1.434	2.691	1.109	1.221	2.330
Bolzano	717	874	1.591	628	700	1.328
Trento	540	560	1.100	481	521	1.002
Umbria	678	676	1.354	652	683	1.335
Perugia	534	514	1.048	521	533	1.054
Terni	144	162	306	131	150	281
Valle d'Aosta	143	184	327	149	125	274
Aosta	143	184	327	149	125	274
Veneto	5.499	5.938	11.437	5.413	5.260	10.673
Belluno	152	182	334	159	148	307
Padova	1.031	1.185	2.216	1.035	933	1.968
Rovigo	245	272	517	252	273	525
Treviso	961	950	1.911	856	912	1.768
Venezia	1.052	1.150	2.202	1.123	1.069	2.192
Verona	1.096	1.151	2.247	965	1.007	1.972
Vicenza	962	1.048	2.010	1.023	918	1.941
Estero	1.429	1.627	3.056	1.017	955	1.972
Online¹	3.800	3.705	7.505	8.222	5.894	14.116

(4/4)

¹ Si tratta di segnalazioni relative a operazioni, trasmesse prevalentemente da IMEL, Prestatori di servizi di gioco e Operatori in valuta virtuale, per cui non è possibile individuare un luogo fisico di esecuzione in quanto effettuate online.

Tavola 1.11

Analizzate: ripartizione delle segnalazioni in base al rating¹

(valori percentuali)

CLASSE DI RATING	2021	2022 ²			2023		
		1° sem.	2° sem.	Totale	1° sem.	2° sem.	Totale
Tutti i segnalanti	100,0	100,0	100,0	100,0	100,0	100,0	100,0
Alta – medio-alta	49,3	38,5	39,6	39,1	40,9	41,6	41,3
Media	30,7	32,3	30,5	31,3	31,0	33,6	32,3
Bassa – medio-bassa	20,0	29,2	30,0	29,6	28,0	24,7	26,4
Banche e Poste	100,0	100,0	100,0	100,0	100,0	100,0	100,0
Alta – medio-alta	54,0	39,2	39,1	39,1	40,8	41,9	41,3
Media	31,3	33,6	30,5	32,0	29,7	32,2	30,9
Bassa – medio-bassa	14,7	27,3	30,4	28,9	29,6	25,9	27,8
Altri intermediari e operatori fin.	100,0	100,0	100,0	100,0	100,0	100,0	100,0
Alta – medio-alta	44,2	41,2	44,3	42,8	47,2	49,2	48,1
Media	29,3	28,6	28,0	28,3	30,1	32,3	31,1
Bassa – medio-bassa	26,5	30,2	27,7	28,9	22,7	18,5	20,8
Soggetti non finanziari	100,0	100,0	100,0	100,0	100,0	100,0	100,0
Alta – medio-alta	40,4	29,5	30,5	30,0	29,0	28,0	28,5
Media	31,9	34,9	36,1	35,5	37,8	40,9	39,3
Bassa – medio-bassa	27,7	35,7	33,4	34,5	33,2	31,1	32,2

Tavola 1.12

Sospensioni³

(valori assoluti e percentuali sul totale; importi in milioni di euro)

PERIODO	Provvedimenti di sospensione adottati				Istanze valutate ai fini della sospensione			
	Numero di provvedimenti	% sulle istanze valutate	Importo totale	Importo medio	% sugli importi valutati	Numero di istanze	Importo totale	Importo medio
2019	43	12,6	11,4	0,3	4,9	342	234,2	0,7
2020	37	12,0	13,0	0,4	7,4	308	175,2	0,6
2021	30	13,2	18,0	0,6	18,2	227	98,9	0,4
2022	32	15,1	108,7	3,4	70,8	212	153,5	0,7
2023	25	13,7	8,7	0,3	8,3	183	104,7	0,6
2022 – 1° sem.	19	16,2	3,4	0,2	13,0	117	26,4	0,2
2° sem.	13	13,7	105,3 ⁴	8,1	82,8	95	127,1	1,3
2023 – 1° sem.	14	15,7	3,2	0,2	6,2	89	52,2	0,6
2° sem.	11	11,7	5,5	0,5	10,4	94	52,5	0,6

¹ Con il termine “rating” si intende la misura indicativa del rischio attribuito dalla UIF. Tale indicatore viene assegnato a ciascuna segnalazione in fase di acquisizione, mediante un algoritmo basato su un insieme di variabili predefinite, e può essere corretto dagli analisti della UIF alla luce del grado di rischiosità effettivo della segnalazione rilevato nella fase di analisi della stessa.

² A partire da gennaio 2022 sono stati rivisti i criteri per l'attribuzione del livello di rilevanza al fine di migliorare i processi di selezione delle segnalazioni.

³ Dati provvisori per istruttorie ancora in corso.

⁴ Importo in gran parte imputabile a un'unica operazione, dal valore particolarmente elevato, relativa a una disposizione di trasferimento di quote obbligatorie.

Tavola 1.13

Scambi informativi con FIU estere¹

(valori assoluti)

	2019	2020	2021	2022			2023		
				1° sem.	2° sem.	Totale	1° sem.	2° sem.	Totale
Segnalazioni cross-border ricevute	11.017	23.089	25.018	37.097	43.837	80.934	39.993	37.183	77.176
Segnalazioni cross-border inviate	0	2.015	6.888	3.552	3.344	6.896	5.055	3.698	8.753

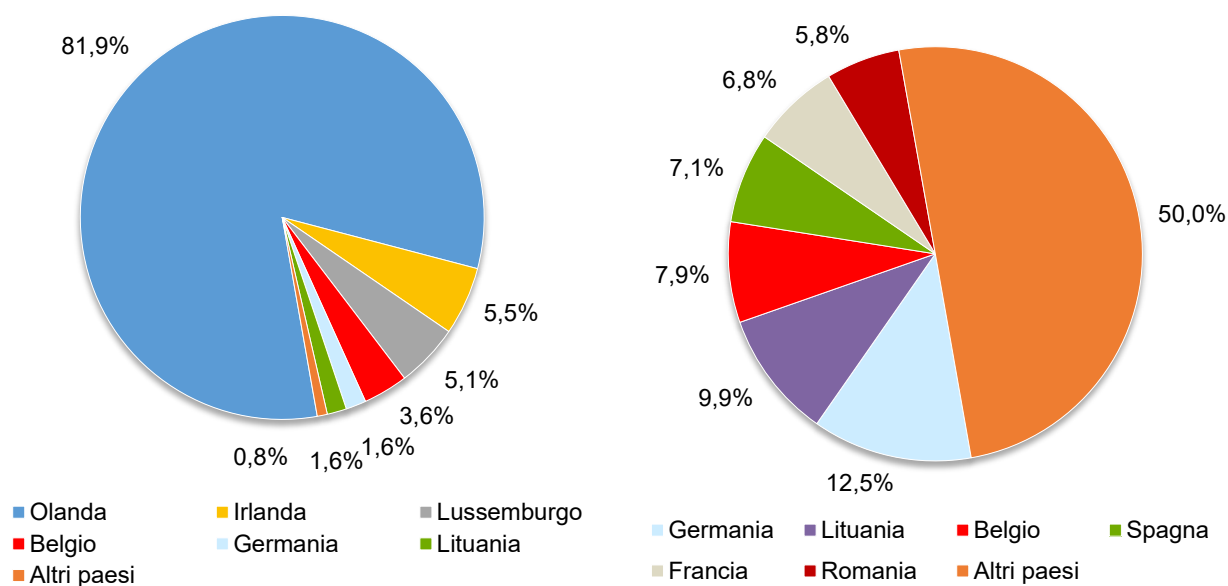
Figura. 1.14

Segnalazioni cross-border nel semestre: ripartizione per paese controparte

(valori percentuali)

Segnalazioni cross-border ricevute

Segnalazioni cross-border inviate



¹ I dati riguardano gli scambi di corrispondenza con le FIU estere indipendentemente dal numero di richieste di informazioni o di nominativi a cui si riferiscono. Gli scambi avvengono attraverso le reti *Egmont Secure Web*, utilizzabile da tutte le FIU appartenenti al Gruppo Egmont, e FIU.net. Quest'ultima, istituita nell'Unione europea nel 2002, consiste in una infrastruttura decentrata che consente scambi informativi con modalità strutturate.

Tavola 2.1

Ricevute: importi segnalati per tipologia di segnalante*(valori in milioni di euro)*

TIPOLOGIA DI SEGNALANTE	Operazioni eseguite	Operazioni non eseguite
Totale	46.313,6	5.241,0
Banche e Poste	35.961,1	4.153,7
Intermediari e operatori finanziari	4.075,9	307,9
IMEL e punti di contatto di IMEL comunitari	1.099,4	0,0
IP e punti di contatto di prestatori di servizi di pagamento comunitari	824,7	19,1
SIM	26,1	1,8
SGR, SICAV e SICAF	142,7	46,9
Intermediari finanziari ex art. 106 TUB	268,6	100,3
Società fiduciarie ex art. 106 TUB	130,2	7,7
Imprese di assicurazione	642,3	92,3
Intermediari e operatori finanziari non inclusi nelle precedenti categorie	941,9	39,8
Società di gestione di mercati e strumenti finanziari	8,2	0,0
Professionisti	4.861,3	671,7
Notai e CNN	4.450,4	464,5
Dottori commercialisti, esperti contabili, consulenti del lavoro	127,9	0,9
Studi associati, interprofessionali e tra avvocati	86,7	0,0
Avvocati	25,5	37,4
Società di revisione e revisori legali	166,5	168,8
Altri soggetti esercenti attività professionale	4,2	0,0
Operatori non finanziari	370,6	48,6
Soggetti in attività di custodia e trasporto valori	56,3	26,7
Operatori in commercio o fabbricazione di oro o preziosi	17,8	5,8
Operatori in valuta virtuale	268,2	0,2
Altri operatori non finanziari	28,3	16,0
Prestatori di servizi di gioco	361,9	0,1
Pubblica amministrazione	674,7	59,1

Figura 2.2

Ricevute: distribuzione per classi di importo⁷

(valori assoluti; classi di importo in euro)

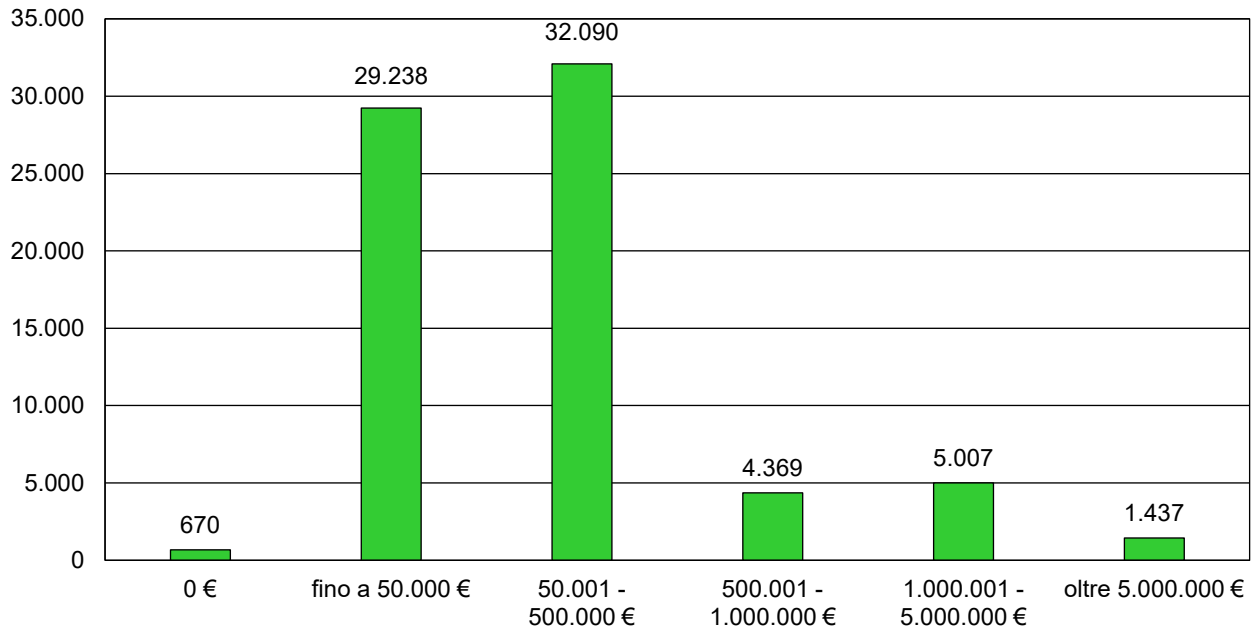
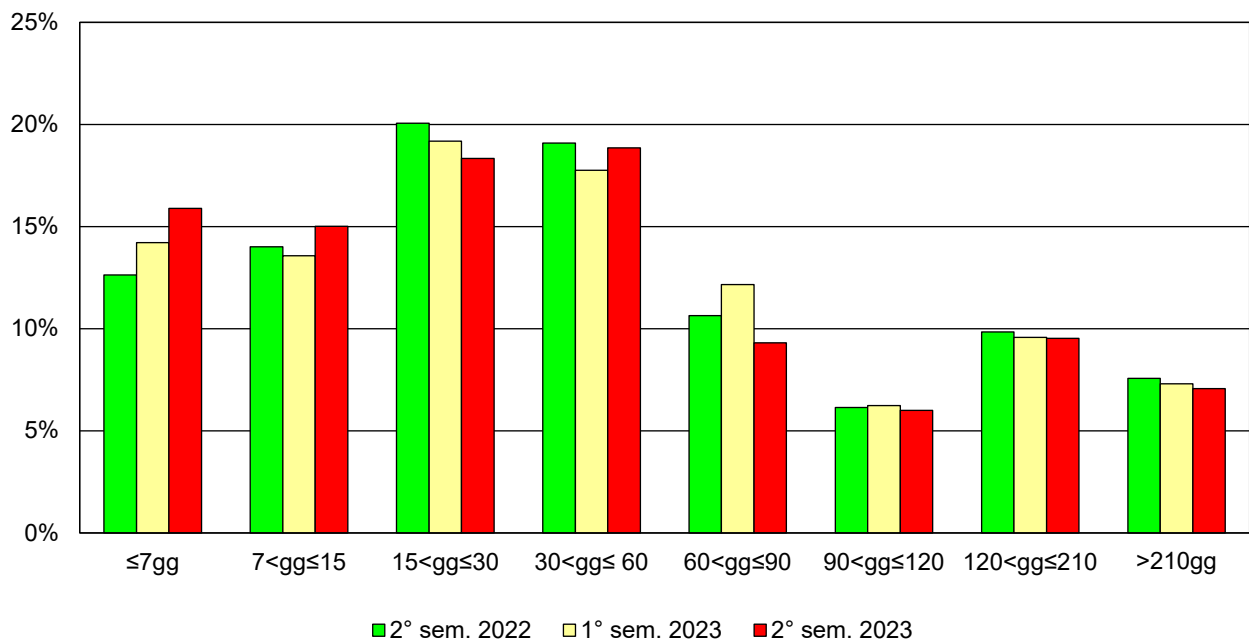


Figura 2.3

Ricevute: distribuzione per classi temporali dei tempi di inoltro

(valori percentuali)



⁷ Include le operazioni eseguite e quelle non eseguite. Le segnalazioni con importo nullo si riferiscono a operatività i cui importi non sono puntualmente rilevabili.

Tavola 2.4

Ricevute: valori mediani dei tempi di inoltro per tipologia di segnalante*(semestre di riferimento; valori in giorni)*

TIPOLOGIA DI SEGNALANTE	Mediana	TIPOLOGIA DI SEGNALANTE	Mediana
TOTALE	31	Professionisti	9
Banche e Poste	27	Notai e CNN	9
Intermediari e operatori finanziari	37	Dottori commercialisti, esperti contabili, consulenti del lavoro	77
IMEL e punti di contatto di IMEL comunitari	45	Studi associati, interprofessionali e tra avvocati	16
IP e punti di contatto di prestatori di servizi di pagamento comunitari	33	Avvocati	18
SIM	10	Società di revisione e revisori legali	257
SGR, SICAV e SICAF	133	Altri soggetti esercenti attività professionale	232
Intermediari finanziari ex art. 106 TUB	70	Operatori non finanziari	32
Società fiduciarie ex art. 106 TUB	12	Soggetti in attività di custodia e trasporto valori	76
Imprese di assicurazione	32	Operatori in commercio o fabbricazione di oro o preziosi	13
Intermediari e operatori finanziari non inclusi nelle precedenti categorie	18	Operatori in valuta virtuale	117
Società di gestione di mercati e strumenti finanziari	18	Altri operatori non finanziari	89
Pubblica amministrazione	524	Prestatori di servizi di gioco	82

Tavola 2.5

Money transfer: segnalazioni ricevute e relative operazioni*(valori assoluti e variazioni percentuali)*

PERIODO	Segnalazioni		Operazioni	
	Valori assoluti	Variazioni %	Valori assoluti	Variazioni %
2019	8.746	11,2	127.193	10,5
2020	9.325	6,6	219.089	72,2
2021	19.510	109,2	561.430	156,3
2022	14.998	-23,1	409.020	-27,1
2023	13.331	-11,1	349.973	-14,4
2022 – 1° sem.	7.526	-21,7	224.141	-13,2
2° sem.	7.472	-24,5	184.879	-39,0
2023 – 1° sem.	7.378	-2,0	196.121	-12,5
2° sem.	5.953	-20,3	153.852	-16,8

Tavola 2.6

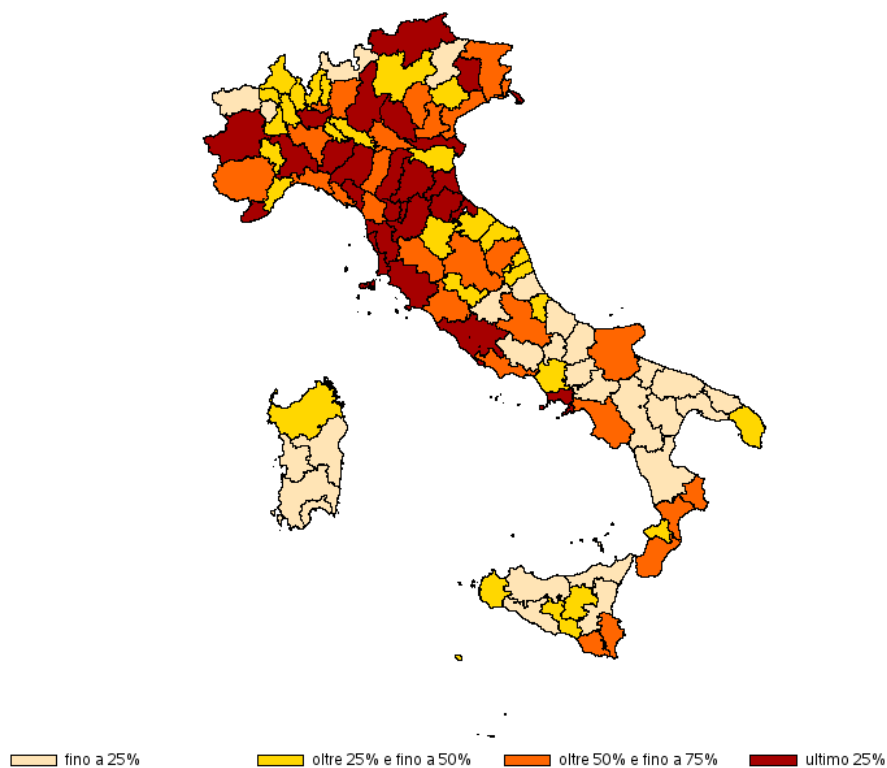
Money transfer: principali paesi di destinazione degli importi segnalati⁸*(valori assoluti in migliaia di euro e composizione percentuale)*

PAESE	Valori assoluti	Composizione percentuale	PAESE	Valori assoluti	Composizione percentuale
Pakistan	4.094	10,6	Ecuador	790	2,1
Marocco	4.048	10,5	Perù	763	2,0
Romania	2.920	7,6	Italia	749	1,9
Albania	2.908	7,6	Colombia	695	1,8
Senegal	1.995	5,2	Costa D'Avorio	672	1,7
Tunisia	1.795	4,7	Belgio	610	1,6
Bangladesh	1.582	4,1	Serbia	604	1,6
Georgia	1.448	3,8	Spagna	591	1,5
Filippine	1.389	3,6	Ucraina	584	1,5
Turchia	1.276	3,3	Altri paesi	8.000	20,8
India	965	2,5	Totale	38.477	100,0

⁸ I dati si riferiscono alle sole segnalazioni effettuate secondo il tracciato previsto per gli operatori del settore e complete delle informazioni dettagliate.

Figura 2.7

Money transfer: distribuzione degli importi segnalati in quartili per provincia⁹
(importi inviati e ricevuti per 100.000 abitanti)



⁹ Il luogo della transazione è quello di richiesta/esecuzione dell'operazione segnalata. I dati si riferiscono alle sole segnalazioni effettuate secondo il tracciato previsto per gli operatori del settore e complete delle informazioni dettagliate.